

# דיוק הדמוני

הבית ביישוב שוהם, שתוכנן ע"י משרד "דרור ברדה אדריכלים", משלב פונקציונאליות מותאמת לאורח חיי המשפחה ושפת עיצוב הרמונית ומהודקת

מאת: עידית אסא צילום: אלעד גונן

היות והבית פונה למרחב ירוק ופתוח הכוונה הייתה להנגיש את נופו כבר מאזור המבואה הפנימית, כהמשך ישיר של שביל הכניסה אליו



חזיתו הקדמית של הבית הדו משפחתי וסביבת החוץ המטופחת.



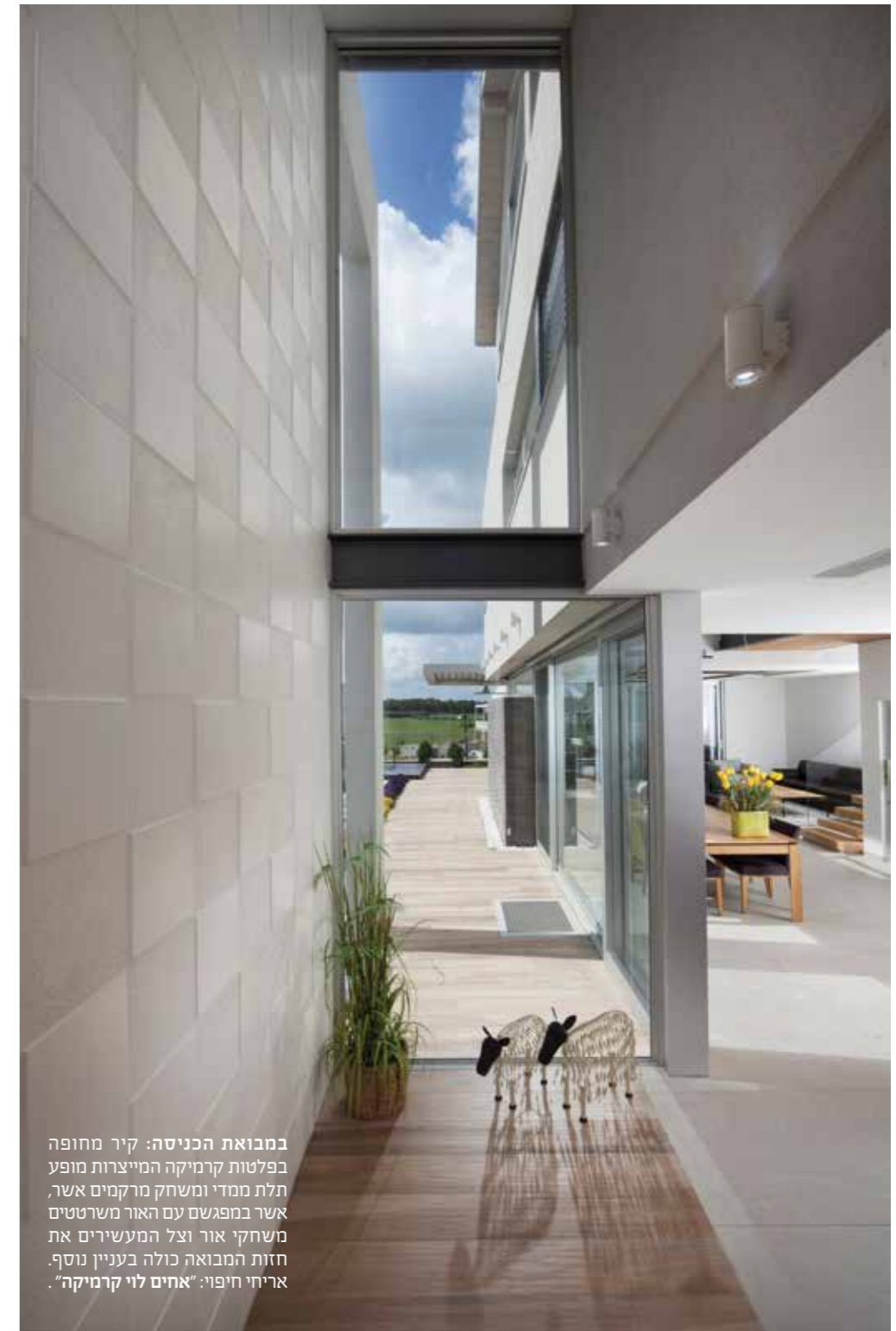
www.drorbarda.com

תכנון: אדריכל דרור ברדה, ייעוץ תאורה: הדר ברדה "דרור ברדה אדריכלים"

מבואת הכניסה הפנימית 'ממשיכה' בחזותה את שביל הכניסה כסוג של תענוע בין פנים לחוץ. ריצוף גרניט פורצלן דמוי פרקט תוצרת גרמניה המיוצר בשיטת DIGITAL MACHINE מייצר רצף עם השביל החיצוני. יבוא: "אחים לוי קרמיקה".



חלל המגורים הנפתח אל הנוף: יחידת קיר למיקום הטלוויזיה כקומפוזיציה שנתונה במסגרת זכוכית גדולה המנותקת מהתקרה, כאשר רצועת שקיפות עליונה ממשיכה את מקצב הויטריות ומעניקה תחושה שהיא בוקעת מתוך אחת מהן. חיפוי הלבנים הוא למעשה חזיתו של 'גוש' בני החורג החוצה מקו המעטפת כעין קופסה הבולטת מתוכו. במרכז תקרת החלל: גומחה מלבנית מוגבהת המנוצלת למיקום תאורה משמרת רצף גובה מדויק עם הויטריות. ריצוף גרניט דמוי בטון וחיפוי בריקים מגרניט פורצלן על גבי רשת: "אחים לוי קרמיקה".



במבואת הכניסה: קיר מחופה בפלטות קרמיקה המייצרות מופע תלת ממדי ומשחק מרקמים אשר, אשר במפגשם עם האור משרטטים משחקי אור וצל המעשירים את חזות המבואה כולה בעניין נוסף. אריחי חיפוי: "אחים לוי קרמיקה".

## שפת העיצוב: עשירה יחסית, אך בה בעת נקייה, חפה מאלמנטים גחמניים ומשולבת פרטי תכנון המדוייקים את מופעה

השביל המוליך אל הבית פנימה, כולל ריצופה הזזה באריחי גרניט מלבניים המדמים עץ לכל דבר, ואשר בחירתם נעשתה מטעמים פרקטיים. דלת הכניסה גבוהה מהמקובל, ועם פתיחתה נגלית חזית המבואה כחזית זכוכית שקופה החושפת את הנוף, ממצה באורח מושכל את עובדת קיומו ומעצימה את נוכחותו. הקיר שלצדה חופה בפלטות קרמיקה המשלבות קטעים חלקים עם קטעים שקועים במרקם מחוספס/מגורען תוך יצירת מופע תלת ממדי, אשר במפגשו עם האור הנופל עליו משרטט משחקי אור וצל המעשירים את חזות המבואה כולה בעניין נוסף.

קומתי שתוכנן ע"י משרדס ברדה אדריכלים, ושטחו המשתרע על 330 מ"ר פונה למרחב שדות. בפרוגרמה של טרום התכנון הגדירו דייריו, משפחה חמה וחברותית המרבה לארח, את רצונם בקומת כניסה פתוחה ומרווחת שתאפשר להם לנהל את אורח החיים האהוב עליהם, ובכלל זה מטבח נוח שלדידם הינו אזור פעיל ש"עובד" הרבה ובשמחה. חוויית הבית מתחילה בכניסה אליו, כשהליך עוצמתי ומתעתע משהו בתחושה שהוא מייצר במעבר בין חוץ לפנים. "היות והבית פונה למרחב ירוק ופתוח הכוונה הייתה להנגיש את נופו כבר באזור זה" מסבירים דרור והדר את רציונל תכנון המבואה כהמשך ישיר של

מו בכל הבתים והחללים שהם מתכננים ומעצבים, כך גם אל תכנון הבית השוכן ביישוב שוהם ניגשו **האדריכל דרור ברדה** ורעייתו- שותפתו **הדר, יועצת תאורה**, מתוך אותה נקודת מוצא שמנחה אותם תמיד "ליצור ללקוחות את הבית שיכיל אותם נכונה" כפי שהם מגדירים זאת. "הנתונים אמנם משתנים מבית לבית- נתוני השטח, הגודל, התקציב, הרצונות והצרכים של הדיירים, אך הרעיון אליו אנו חותרים הוא תמיד זהה, ותכליתו לספק להם סביבת מגורים 'שנתפרה' ייעודית עבורם והותאמה במדויק למידתם, אם לעשות שימוש בדימוי הלקוח מתחום האופנה". הבית הוא חציו של דו משפחתי במבנה דו



מופעה, דוגמת הקפדה על ניתוקים בין חומרים שונים ובין מסות לקירות הויטרינות הרבות מרצפה לתקרה שעוטפות את המרחב בשקיפות אוורירית הותקנו במסגרות אלומיניום בגון כסף טבעי, אשר לדברי דרור "מתמזג היטב עם החלל, ולמעשה גרניט מלבניים שבגונם האפור וגמור המט מדמים בטון; הקירות נצבעו בלבן שבור, ופלטת הצבעים מאופקת ומתונה. מטבע הדברים, מומחיותה של הדר בתחום התאורה מוצאת את ביטויה בחלל המשלב גופים שקועים וסמויים עם מינון מדוד של גופים דקורטיביים באזורים ממוקדים." המטרה הייתה לייצר תרחישי תאורה שונים, שתכליתם לספק אווירה, פונקציונאלית נדרשת, וכן לשרת את הרעיון האדריכלי" היא מסבירה את מה שמיתרגם לפיזור-שיבוץ מדויק במופעו, כמו גם באפשרויות ההארה שהוא מקנה. כך, לדוגמה, באזור המטבח שבקדמת החלל הותקנו בתקרה פסי תאורה העוקבים-מגבים את הקו הליניארי של חללו, כשמעל יחידת האי משתלשלים גופים מעודנים הממקדים את אורם עליה.

קומת הכניסה, שחלק משטחה הוא חלל גבוה וממנה ישנה יציאה למרפסת, מכילה את האזורים הציבוריים אשר מוקמו ברצף הזורם עם מתארה האורכי ומדגיש אותו. בקומה העליונה ממוקמים חדרי השינה והילדים שציר המעבר ביניהם תוכנן כגלריה פתוחה המשקיפה מטה אל החלל תחתיה, וקומת המרתף משמשת כחלל פנאי להנאת כל בני הבית. "מעצם הווייתו בית דו משפחתי מציב בפני האדריכל המתכנן נתון 'פרובלמטי' כלשהו בדמותו של הקיר המשותף לשתי היחידות, אך בה בעת הוא מהווה גם הזדמנות לנצלו באופן יצירתי" אומרים דרור והדר, אשר כאן בבית אכן העניקו לו חיים כפטייו פתוח לשמיים המשתלב בקומה העליונה: במיקומו על ציר הגלריה הפתוחה המקיימת קשרי עין ישירים עם קומת הכניסה הוא מהווה מקור נוסף להחדרת אור יום טבעי גם מטה לשטחה, ובגלריה עצמה מרככת נכחותו את ממד האורך של המעבר כסוג של 'אתנחתא'. שפת העיצוב בבית מאופיינת ב"ניקיון חמים": עשירה יחסית, אך בה בעת נקייה, חפה מאלמנטים גחמניים, ומשולבת פרטי תכנון המדייקים את

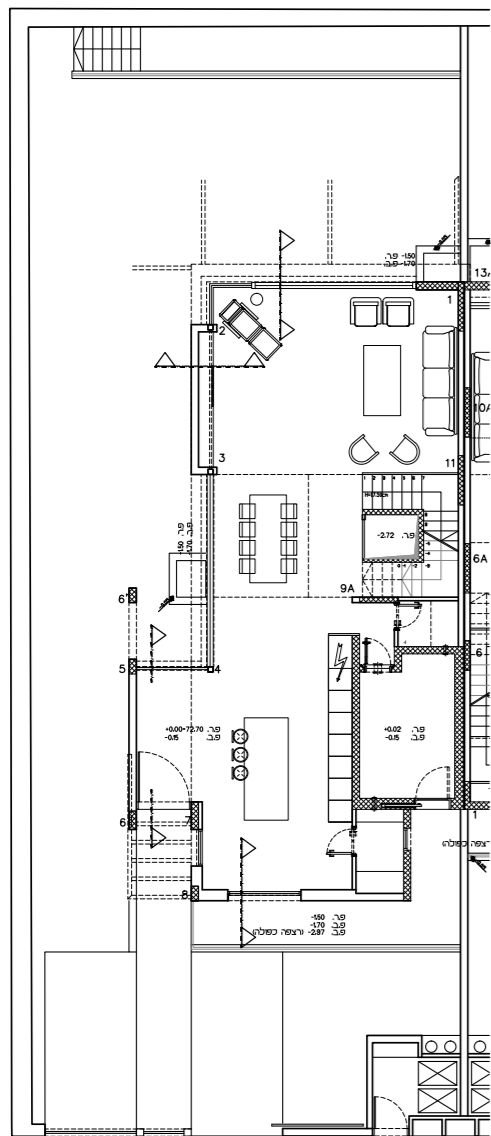


פינת האוכל שבאזור החלל הכפול: אוורירית ומוארת. גופי תאורה המשתלשלים מטה מרום התקרה מוסיפים לה נופך אינטימי-חמים ועיצובם המלבני מעניק הד צורני לשולחן.

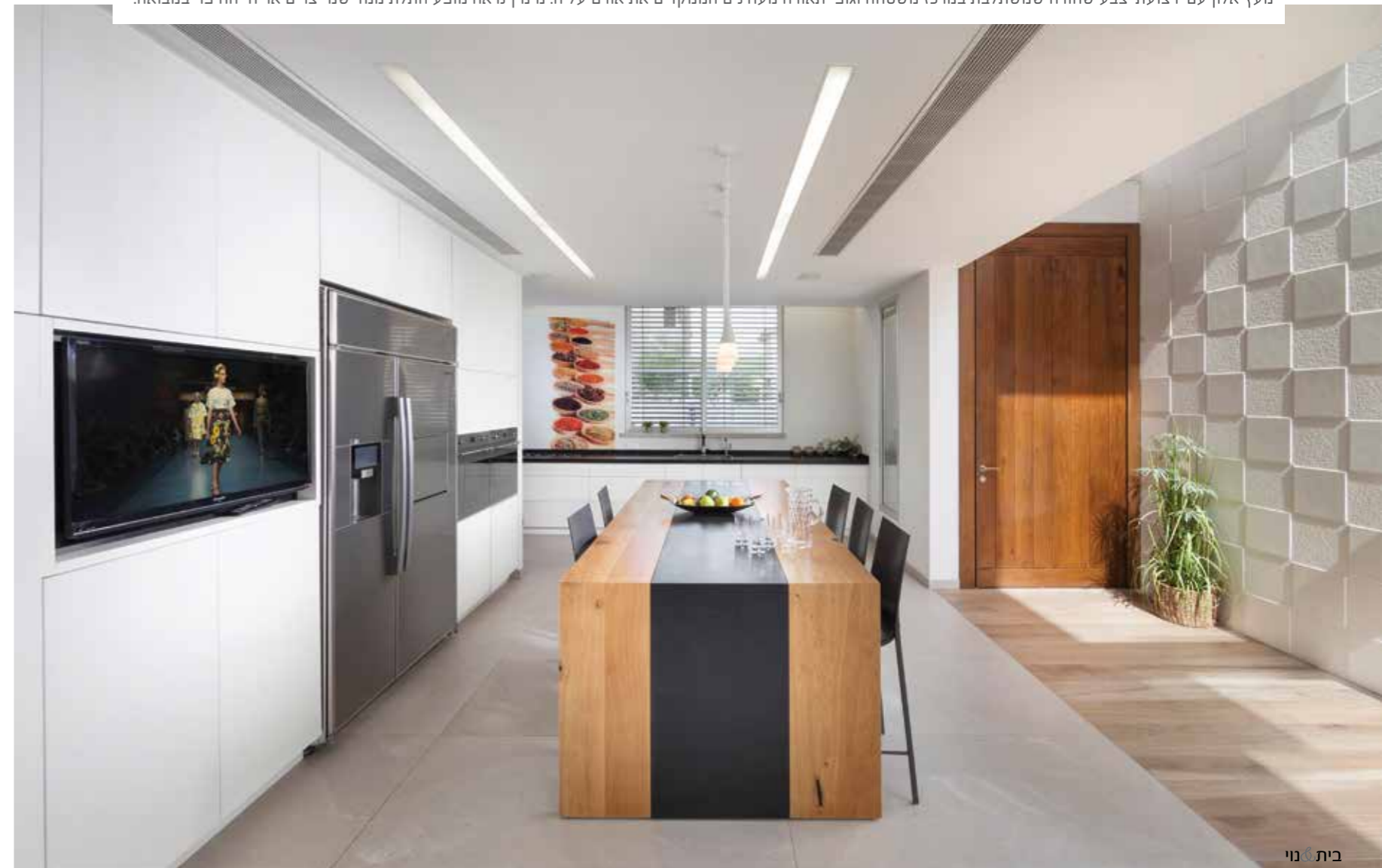


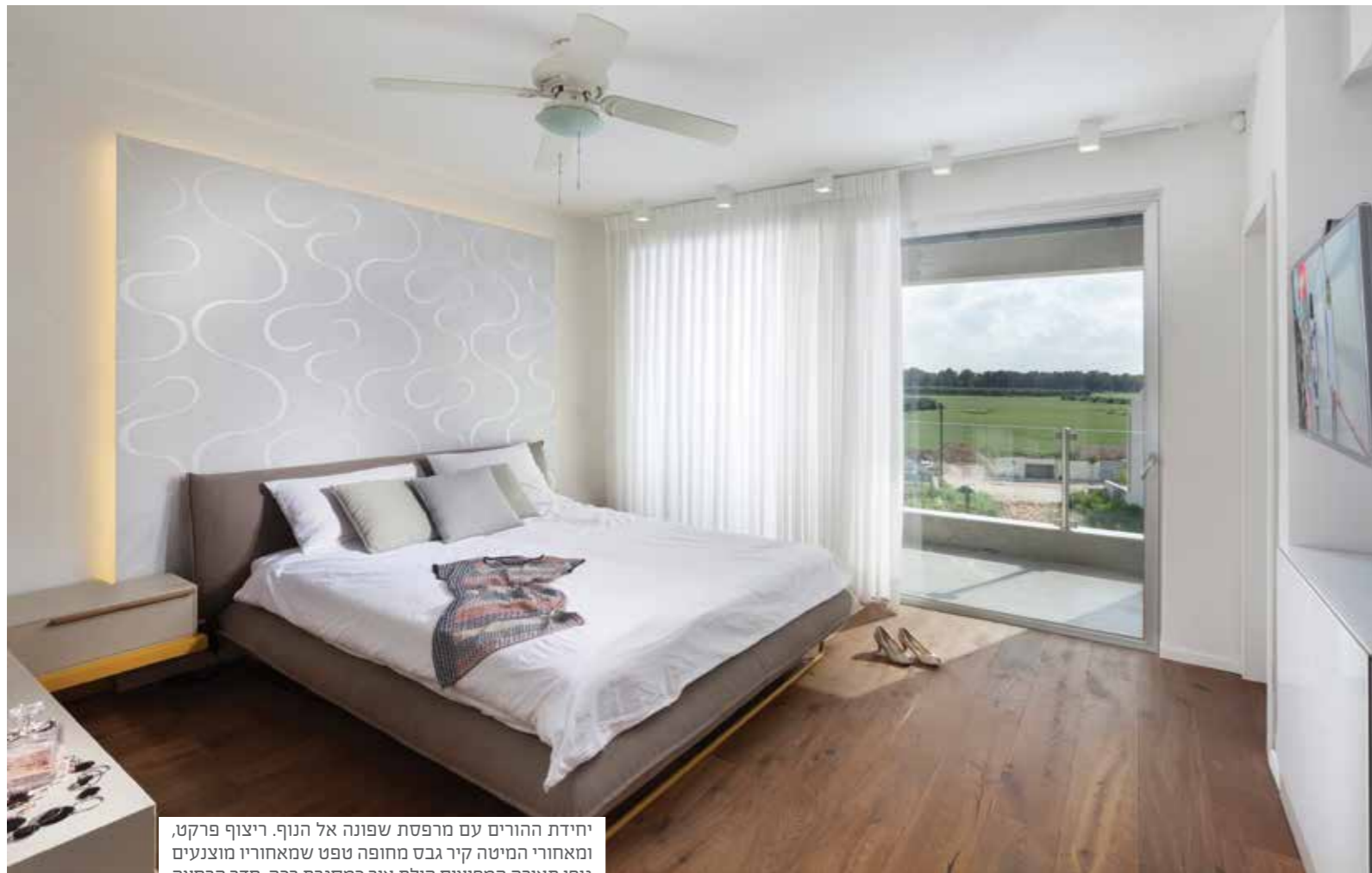
מבט מעומק חלל המגורים לכיוון פינת האוכל, המטבח וגרם המדרגות המרחף שעוטף את גרעין המעלית ומוביל אל הקומה העליונה.

המטבח שבקדמת מרחב המגורים: יחידת קיר גדולה, משטח כיר/עבודה עם חיפוי זכוכית מודפס, ופסי תאורה בתקרה שמדגישים את הקו הליניארי של חללו. יחידת אי מרכזית מעוצבת מעץ אלון עם 'רצועת' צבע שחורה שמשלבת במרכז משטחה וגופי תאורה מעודנים הממקדים את אורם עליה. מימין נראה מופע התלת ממד שמייצרים אריחי החיפוי במבואה.

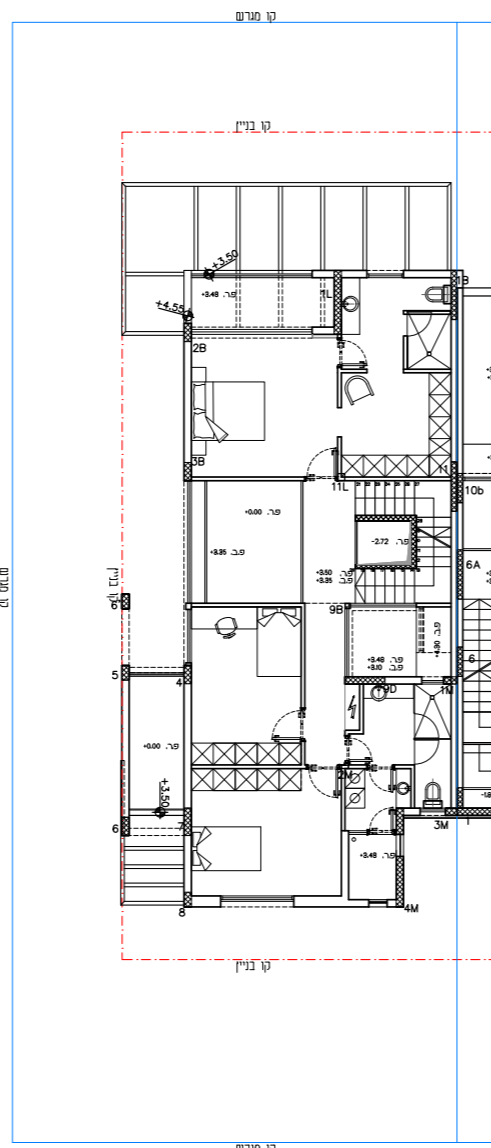


קשרי עין ישירים בין הקומות: מבט מפינת האוכל אל מעבר הגלריה שבקומה העליונה.





יחידת ההורים עם מרפסת שפונה אל הנוף. ריצוף פרקט, ומאחורי המיטה קיר גבס מחופה טפט שמאחוריו מוצנעים גופי תאורה המפיצים הילת אור כמסגרת רכה. חדר הרחצה הצמוד: ריצוף באריחי גרניט פורצלן במראה בטון, יחידת כיור מסוגנת בעיצוב א-סימטרי מקורי, וגופי תאורה אדומים כ'טוויסט' מוסיף עניין. ריצוף יחידת כיור מבית LAUFEN: "אחים לוי קרמיקה".



## בגלריה העליונה, פתרון לניצול הקיר המשותף: פטיו פתוח לשמיים המהווה מקור להחדרת אור ואוויר לשתי קומות הבית

בקומה כולה: ריצוף פרקט עץ תלת שכבתי בגון מעושן. יבוא בלעדי מגרמניה: "אחים לוי קרמיקה".

חיפוי בריקים אפורים בחלקה הפנימי, ויחידת אחסון מרחפת בחלקה התחתון. מסגרת הזכוכית אינה מגיעה לתקרה: מעליה משתלבת 'רצועת' זכוכית שקופה הממשיכה את מקצב הוויטריות בחזית זו, כאשר בתוך קיר הלבנים אינו אלא חזיתו של 'גוש' בני החורג החוצה מקו המעטפת, כך שבמבט מהחוץ מתקבלת כעין 'קופסה' הבולטת מתוכו וכמו הקיר היא מחופה בבריקים אפורים הקושרים את החוץ עם הפנים. דרור והדר: "החריגה החוצה הייתה פתרון לעומק שנדרש לתשתיות מערך הבידור המאוחדות ביחידה המרחפת, בד בבד עם שמירה על חזות 'דקה' ומעודנת בתוך החלל".

אף באזור פינת האוכל גבוהת התקרה משתלבים גופים תלויים אשר בעיצובם המלבני מעניקים לה הד צורני ולצד מיקוד האור מוסיפים לה נופך אינטימי חמים, ובאזור הסלון מופץ האור מגופים שקועים כמו גם מאלמנט ייעודי שתוכנן במרכז התקרה: מעין גומחה מלבנית מוגבהת, שבהיקפה מותקנים גופים נסתרים ובתוכה פנימה גופים עגולים גדולים. הדר ודרור: "היות והתקרה בחלל נמוכה יחסית וחשוב היה לנו לשמור על קו גובה מדויק בינה לבין הקו העליון של הוויטריות, יצרנו את הגומחה שאינה מפרה את רצף הגובה בין האלמנטים". אלמנט אחר, שנועד למיקום מסך הטלוויזיה ומערך האודיו וידאו, הוא יחידת קיר שתוכננה כקומפוזיציה המשלבת מסגרת זכוכית גדולה,



פריטי הריהוט ששולבו באזור המגורים אינם רבים, משמרים את מופעו הנקי-אוורירי, אך גם יוצקים לתוכו חמימות בזכות שילובי עץ. כך, לדוגמה, שולחן פינת האוכל והכיסאות העשויים עץ, או יחידת האי במטבח שעוצבה מעץ אלון שכמרכז משטחה העליון משתלבת "רצועת" צבע שחורה. אף המדרגות המרחפות המוליכות לקומה העליונה שתוכננו בצמוד לגרעין המעלית ששולבה בבית מתוך חשיבה על צרכים עתידיים, מעוצבות עם מדרכי עץ אלון ומעקה שקוף כמעט בלתי נראה. הקומה העליונה רוצפה בפרקט עץ, וחלוקת שטחה מיקמה את חדרי הילדים בעברו האחד של ציר הגלריה, ואת יחידת ההורים בעברו השני. חללה מתנאה בפתח גדול המשקיף אל הנוף עם יציאה למרפסת חזיתית; מאחורי המיטה משתלב קיר גבס מחופה טפט וגופי תאורה שהוצנעו מאחוריו מפיצים הילת אור רכה; וחדר הרחצה הצמוד אליה מעוצב בקפידה עם יחידת כיור מסוגנת במיוחד ו"טוויסט" צבעוני בדמות גופי תאורה אדומים.

חלל הפנאי שבקומת המרתף שונה בתכלית משפת העיצוב, וכחלל שנועד לשעות של בילוי משפחתי או אירוח, הוא עוטה 'אפיל' המהדהד פאב חמים עם ריצוף עץ, חיפוי בריקים, דלפק בר שלצדו חבית המשמשת ככיור, פינת טלוויזיה ושולחן ביליארד עם גופי תאורה המתלווים- מאפיינים בד"כ שולחנות מסוג זה. כך, אם לחזור לנקודת ההתחלה, לתפיסת התכנון של דרור והדר ולדימוי התפירה לפי מידה, אזי הבית שנוקם בסופו של התהליך הוא בהחלט "הבגד" שהולם באורח מושלם את מידות דייריו. ■

**קומת המרתף:** חלל מזמין לשעות פנאי, ביחד משפחתי ואירוח, עם 'אפיל' של פאב חמים. ריצוף פרקט, קיר מחופה בריקים, שולחן ביליארד עם גופי תאורה טיפוסיים, דלפק בר, כיור מעוצב כחבית, ופינת ישיבה/טלוויזיה. ריצוף פרקט ולבני חיפוי: "אחים לוי קרמיקה".

